



Väestörekisterikeskus
Befolkningsregistercentralen

Varmennuskäytäntö

Väestörekisterikeskuksen ”Valtion organisaatiovarmenteet” varmentajan varmennetta varten

OID: 1.2.246.517.1.10.1.2



ISO 9001



ISO/IEC 27001

Sisällysluettelo

1. Johdanto	3
1.1. Yleistä	3
1.2. Tunnistetiedot	4
1.3. Juurivarmentaja ja varmentajan varmenteiden sovellusalueet.....	4
1.3.1. Juurivarmentaja	5
1.3.2. Rekisteröijä	5
1.3.3. Hakemistopalvelu.....	5
1.3.4. Varmentajan varmenteen haltijaorganisaatio	5
1.3.5. Varmentajan varmenteeseen luottaminen	5
1.3.6. Varmentajan varmenteen käyttäminen	5
1.4. Yhteystiedot	6
1.4.1. Varmennuskäytäntöä hallinnoiva organisaatio.....	6
1.4.2. Yhteyshenkilö.....	6
2. Yleiset ehdot	6
2.1. Velvollisuudet.....	6
2.1.1. Juurivarmentajan velvollisuudet	6
2.1.2. Varmentajan varmenteen haltijaorganisaatiota koskevat velvollisuudet .	7
2.1.3. Varmentajan varmenteeseen luottavaa osapuolta koskevat velvollisuudet	7
2.1.4. Varmentajan varmenteen julkaisemiseen liittyvät velvollisuudet	8
2.2. Vastuut.....	8
2.2.1. Juurivarmentajan vastuut.....	8
2.2.2. Rekisteröijän vastuut.....	8
2.2.3. Varmentajan varmenteen haltijaorganisaation vastuut	9
2.2.4. Varmentajan varmenteeseen luottavan osapuolen vastuut	9
2.2.5. Vastuiden rajoitukset.....	9
2.3. Taloudellinen vastuu	10
2.3.1. Juurivarmentaja	10
2.3.2. Muut osapuolet	10
2.3.3. Juurivarmentajan taloushallinto.....	10
2.4. Tulkinta ja täytäntöönpano	10
2.4.1. Sovellettava lainsäädäntö	10

2.4.2. Erimielisyyksien ratkaiseminen	11
2.5. Maksut	11
2.5.1. Varmentajan varmenteen myöntäminen ja uusiminen	11
2.5.2. Varmentajan varmenteen käyttöön liittyvät maksut.....	11
2.5.3. Varmentajan varmenteen sulkulistamerkintään liittyvät maksut.....	11
2.6. Tietojen julkaiseminen ja saatavuus	11
2.6.1. Varmentajan varmenteen tietojen julkaiseminen.....	11
2.6.2. Julkaisutiheys.....	12
2.6.3. Tietojen saatavuus.....	12
2.6.4. Tietovarastot	12
2.7. Tietoturvatarkastus	12
2.7.1. Tarkastusten tiheys.....	12
2.7.2. Tarkastaja	12
2.7.3. Tarkastuksen kohteet ja kattavuus.....	12
2.7.4. Poikkeamista johtuvat toimenpiteet.....	14
2.7.5. Tarkastuksen tuloksesta tiedottaminen.....	14
2.8. Tietojen julkaiseminen	14
2.8.1. Juurivarmentajan julkaisemat tiedot.....	14
2.8.2. Julkiset tiedot	14
2.8.3. Varmentajan varmenteen voimassaolon päättymiseen tai keskeyttämiseen liittyvät tiedot	14
2.8.4. Viranomaisille luovutettavat tiedot.....	14
2.8.5. Muut tiedot	14
2.8.6. Muut tiedon luovuttamiseen liittyvät periaatteet	14
2.9. Immateriaalioikeudet.....	15
3. Varmentajan varmenteen hakijan tunnistaminen	15
3.1. Rekisteröinti	15
3.1.1. Nimeämiskäytännöt	15
3.1.2. Yksityisten avainten toimittaminen varmentajan varmenteen haltijalle..	16
3.2. Avainparin uusiminen.....	16
3.3. Sulkupyynnön tekijän tunnistaminen.....	16
4. Toiminnalliset vaatimukset	16
4.1. Varmentajan varmenteen hakeminen	16
4.2. Varmentajan varmenteen myöntäminen	17

4.3. Varmentajan varmenteen vastaanottaminen	17
4.4. Varmentajan varmenteen voimassaoloaika ja sulkeminen	17
4.4.1. Varmentajan varmenteen sulkemisen edellytykset	17
4.4.2. Sulkupyynnön tekijä	17
4.4.3. Sulkutapahtuma	17
4.4.4. Sulkutapahtuman ajoitus.....	18
4.4.5. Varmentajan varmenteen voimassaolon keskeyttäminen tilapäisesti ...	18
4.4.6. Sulkulistan julkaisu tiheys	18
4.4.7. Sulkulistatarkistukseen liittyvät vaatimukset	18
4.4.8. Suorakäyttöinen varmentajan varmenteen tilan tarkistaminen.....	18
4.4.9. Varmentajan varmenteen haltijan yksityisen avaimen paljastumista koskevat erityisvaatimukset	18
4.5. Järjestelmän valvonta	19
4.6. Varmentajan varmenteisiin liittyvien tietojen arkistointi	19
4.6.1. Talletettava aineisto	19
4.6.2. Arkistojen suojaus.....	19
4.6.3. Arkistotietojen varmistusmenettelyt.....	19
4.6.4. Arkistotietojen hankinta ja varmistusmenetelmät	19
4.7. Toiminnan jatkumisen hallinta ja poikkeustapausten käsittely	20
4.7.1. Juurivarmentajan yksityinen avain on paljastunut tai juurivarmentajan varmenne on suljettu	20
4.7.2. Turvallisuuden vaarantuminen luonnonmullistuksen tai muun katastrofin seurauksena	20
4.8. Juurivarmentajan toiminnan lakkauttaminen.....	20
5. Fyysiset, toiminnalliset ja henkilöstöturvallisuuteen liittyvät vaatimukset	21
5.1. Fyysiseen turvallisuuteen liittyvät järjestelyt.....	21
5.1.1. Sijainti ja rakennusten ominaisuudet.....	21
5.1.2. Fyysinen pääsy toimitilaan	22
5.1.3. Sähkön syöttö ja ilmastointi	22
5.1.4. Paloturvallisuus.....	22
5.1.5. Tiedon säilytys	22
5.1.6. Tarpeettoman tietoaineiston käsittely.....	22
5.2. Toiminnalliset vaatimukset.....	22
5.2.1. Vastuunjako	22

5.2.2. Tehtäviin vaadittavien henkilöiden lukumäärä.....	23
5.2.3. Tehtäväkohtainen tunnistaminen	23
5.3. Henkilöturvallisuus	23
5.3.1. Henkilökuntaa koskevan taustaselvityksen tekeminen	23
5.3.2. Taustaselvityksen tekemisessä noudatettava menettely	23
5.3.3. Koulutukseen liittyvät vaatimukset	24
5.3.4. Asiantuntemuksen ja osaamisen ylläpito	24
5.3.5. Tehtäväkiertoon liittyvät vaatimukset	24
5.3.6. Poikkeamista johtuvat toimenpiteet.....	24
5.3.7. Organisaatiota edustava henkilökunta	24
5.3.8. Henkilökunnan käyttöön annettavat asiakirjat.....	24
6. Tekniset turvajärjestelyt.....	25
6.1. Avainparin luominen ja tallettaminen	25
6.1.1. Avainparin luominen	25
6.1.2. Yksityisen avaimen luovuttaminen varmentajan varmenteen hakijalle..	25
6.1.3. Varmentajan varmenteen hakijan julkisen avaimen toimittaminen juurivarmentajalle.....	25
6.1.4. Juurivarmentajan julkisen avaimen jakelu varmentajan varmenteen haltijalle	25
6.1.5. Avainten pituudet	25
6.1.6. Avainten käyttötarkoitukset	25
6.2. Yksityisen avaimen suojaus.....	26
6.2.1. Turvamoduulia koskevat standardit	26
6.2.2. Juurivarmentajan yksityisen avaimen käsittelyyn osallistuva henkilökunta	26
6.2.3. Yksityisen avaimen luovutus luotetun osapuolen huostaan	26
6.2.4. Yksityisen avaimen varmuuskopio	26
6.2.5. Yksityisen avaimen arkistointi	26
6.2.6. Yksityisen avaimen hallinnointi turvamoduulissa	26
6.3. Muut avaintenhallintaan liittyvät seikat.....	27
6.3.1. Julkisen avaimen arkistointi	27
6.3.2. Julkisten ja yksityisten avainten käyttöaika	27
6.4. Tietokoneiden käyttöön ja niihin pääsyyn liittyvät turvallisuusvaatimukset..	27
6.4.1. Laitteistoturvallisuus.....	27
6.5. Varmennejärjestelmän elinkaaren hallinta	27
6.5.1. Järjestelmän kehittämiseen liittyvä valvonta	28

6.5.2. Turvallisuuden hallinta	28
6.6. Tietoverkon turvallisuus	28
6.7. Turvamoduulin käytön valvonta	28
7. Varmentajan varmenne ja sulkulistaprofiilit.....	28
7.1. Varmentajan varmenteiden tekniset tiedot.....	28
7.2. Sulkulistaprofiili	28
8. Määritysasiakirjojen hallinta	28
8.1. Määritysten muuttaminen.....	29
8.2. Julkaiseminen ja tiedottaminen	29
8.3. Varmennuskäytännön muutos ja hyväksymismenettely.....	29
8.4. Versionhallinta	29

Määritelmät ja lyhenteet

Määritelmät

Aktivointitieto: Sellainen luottamuksellinen tieto, jota tarvitaan RSAavaimien lisäksi kryptografisten moduulien käyttöä varten (esimerkiksi perustunnusluku ja allekirjoitustunnusluku).

Avainpari: Julkisen avaimen menetelmissä käytettävät, toisiinsa liittyvät avaimet, joista toinen on julkinen ja toinen yksityinen. Avainten käyttötarkoitus on määritelty varmenteessa (ks. varmenteen haltijan allekirjoitusvarmenne sekä todentamis ja salausvarmenne).

Epäsymmetrinen salaus: Epäsymmetrisessä salauksessa käytetään avainparia, joista toinen on julkinen ja toinen yksityinen. Julkisella avaimella salattu viesti voidaan avata vain kyseisen avainparin yksityisellä avaimella.

Julkinen avain: Julkisen avaimen menetelmässä epäsymmetrisessä salauksessa käytettävän avainparin julkinen osa. Varmentaja varmentaa sähköisellä allekirjoituksellaan julkisen avaimen kuulumisen varmenteen haltijalle. Julkinen avain on osa varmenteen tietosisältöä.

Julkisen avaimen järjestelmä: Tietoturvainfrastruktuuri, jossa tietoturvapalveluita tuotetaan julkisen avaimen menetelmällä.

Julkisen avaimen menetelmä: Tietoturvapalvelu, esimerkiksi henkilön sähköinen tunnistaminen, joka tuotetaan käyttämällä julkista ja yksityistä avainta, varmenteita ja epäsymmetristä salausta.

Juurivarmentaja: Organisaatio, joka myöntää varmentajan varmenteet ja laatii toimintaansa kuvaavan varmennepolitiikan sekä varmennuskäytännön. Väestörekisterikeskus toimii tämän varmennuskäytännön mukaisena juurivarmentajana.

Kortinlukijaohjelmisto: Kortinlukijaohjelmistoa käytetään työasemassa ns. loppukäyttäjän soveltuksena. Sen avulla käyttäjä voi hyödyntää korttiaan ja sillä olevia varmenteita erilaisissa käyttö- ja sovellusympäristöissä, esimerkiksi sähköisessä asiointissa, turvapostissa ja työasemaan kirjautumisessa.

Laatuvarmenne: Varmenne, jonka sisältö vastaa laatuvarmenteelle määriteltyä sisältöä ja jonka lain vaatimukset täyttävä laatuvarmenteita tarjoava Varmentaja on myöntänyt. Laatuvarmenteen tietosisältö on määritelty vahvasta sähköisestä tunnistamisesta ja sähköisistä allekirjoituksista annetun lain (617/2009) 7 §:ssä.

Luottava osapuoli: Taho, joka luottaa (relying party, luottava taho) varmenteen tietoihin ja käyttää varmennetta erilaisiin turvapalveluihin, kuten todennus, luottamuksellisuus ja allekirjoituksen varmistaminen, silloin kun varmenteeseen liittyvä Varmentajan allekirjoitus täsmää.

OID: Object Identifier, yksilöivä tunnus. Tämän varmennuskäytännön yksikäsitteinen tunnus OID on osa jokaisen juurivarmentajan myöntämän varmentajan varmenteen tietosisältöä.

Organisaatiovarmenne: Väestörekisterikeskuksen luonnolliselle henkilölle myöntämä laatuvarmenne, jonka tietosisältö on määritelty vahvasta sähköisestä tunnistamisesta ja sähköisistä allekirjoituksista annetussa laissa.

PDS: PKI Disclosure Statement, varmennekuvaus. Asiakirjassa kuvataan pääpiirteissään varmentajan toiminnan keskeiset osaalueet.

RSAalgoritmi: Eräs julkisen avaimen algoritmi, asymmetrinen algoritmi.

Rekisteröijä: Rekisteröijä tunnistaa varmenteen hakijan varmennepolitiikan / varmennuskäytännön mukaisesti juurivarmentajan toimeksiannosta.

Sulkulista: Luettelo kesken voimassaoloajan suljetuista varmenteista. Sulkulistalle vietyä varmentta ei voi aktivoida uudelleen käyttöön. (Authority Revocation List, ARL).

Varmenne: Sähköinen todistus, joka liittää allekirjoituksen todentamistiedot allekirjoittajaan ja vahvistaa allekirjoittajan.

Varmennejärjestelmä: Tietotekninen järjestelmä, jonka avulla luodaan varmenteet ja allekirjoitetaan sulkulistat.

Varmennekuvaus: Asiakirja sisältää varmennepolitiikan ja varmennuskäytännön keskeiset ratkaisut.

Varmennepolitiikka (CP): Asiakirja, jossa on kuvattu, kuinka juurivarmentaja myöntää varmentajan varmenteita. Asiakirjassa on kuvattu lisäksi mm. osapuolten vastuut. Varmennepolitiikan on oltava julkisesti saatavilla.

Varmennerekisteri: Vahvasta sähköisestä tunnistamisesta ja sähköisistä allekirjoituksista annetun lain 14 § mukainen rekisteri, jota laatuvarmenteita yleisölle tarjoavan Varmentajan on velvollisuus pitää. Tiedot on säilytettävä 10 vuoden ajan varmenteen voimassaolon päättymisestä.

Varmennetietojärjestelmä: Tietotekninen järjestelmä, joka koostuu varmennejärjestelmästä, tietoliikenteestä, varmennehakemistosta ja sulkulistapalvelusta, neuvonta- ja sulkupalvelusta sekä varmenteiden ja korttien hallinnoinnista.

Varmennuskäytäntö (CPS): Tarkempi kuvaus siitä, miten juurivarmentaja toteuttaa varmennepolitiikkaa.

Varmentajan yksityinen avain: Varmentajan myöntämien varmenteiden ja sulkulistojen allekirjoittamiseen käyttämä yksityinen avain.

Varmentaja: Varmenteita myöntävä organisaatio, joka vastaa varmenteiden tuottamisesta sekä laatii toimintaansa kuvaavan varmennepolitiikan sekä varmennuskäytännön.

Varmentajan varmenne: Juurivarmentajan myöntämä varmentajan yksityistä avainta vastaavan julkisen avaimen sisältävä (CA) varmenne, jonka avulla varmentajan sähköisen allekirjoituksen aitous tarkistetaan.

Varmenteen hakija: Organisaatio, joka hakee varminnetta ja joka tunnistetaan varmenteen hakemisen yhteydessä.

Varmenteen haltija: Organisaatio, jonka julkinen avain on varminnettu juurivarmentajan yksityisellä avaimella, ja jonka yksilöintitiedot ovat varmentajan varmenteessa.

Varmenteen käyttö ja käyttötarkoitus: Tässä dokumentissa varmenteen käyttö on nimitys sekä itse varmenteen että siihen liittyvien avainten käytölle. Esimerkiksi varmenteen käytöllä sähköisessä allekirjoituksessa tarkoitetaan sekä yksityisen avaimen käyttöä allekirjoituksessa että julkisen avaimen ja varmenteen käyttöä allekirjoituksen todentamisessa.

Lyhenteet

ARL	Authority Revocation List
CA	Certification Authority
CP	Certificate Policy
CPS	Certification Practise Statement
CRL	Certificate Revocation List
FINEID	Finnish Electronic Identification
FIPS	Federal Information Processing Standard
HSM	Hardware Security Module
HST	Henkilön sähköinen tunnistaminen
HTTP	Hypertext Transfer Protocol
ISO 27001	ISO/IEC 27001
LDAP	Lightweight Directory Access Control
OCSP	Online Certificate Status Protocol, suorakäyttöinen varmenteen tilan palauttava palvelu
OID	Object Identifier
PDS	PKI Disclosure Statement, varmennekuvaus
PKI	Public Key Infrastructure
RSA	Rivest, Shamir, Adleman
SIM	Subscriber Identity Module
VRK	Väestörekisterikeskus

1. Johdanto

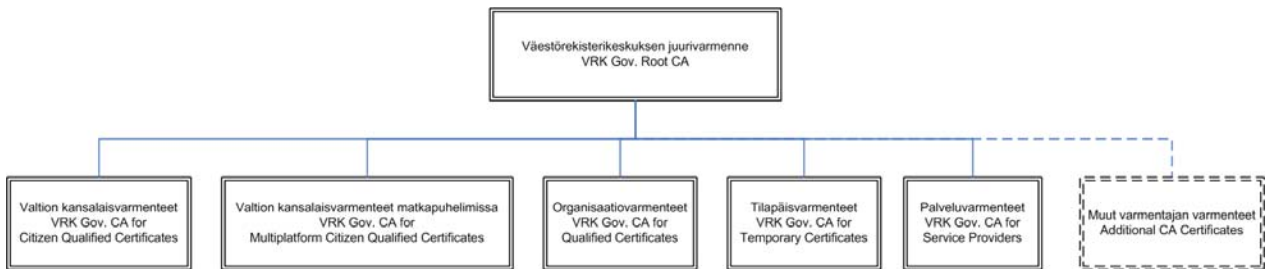
Varmennuskäytäntö on varmentajan laatima kuvaus menettelytavoista ja toimintaperiaatteista, joita varmenteita myönnettäessä noudatetaan. Varmennuskäytäntö on varmennepolitiikkaa yksityiskohdaisempi kuvaus varmentajan toiminnasta.

Tätä varmennuskäytäntöä sovelletaan Väestörekisterikeskuksen juurivarmentajan (VRK Gov. Root CA) myöntämään, Väestörekisterikeskuksen "Valtion organisaatiovarmenteet" varmentajan varmenteeseen.

1.1. Yleistä

Väestörekisterikeskus siirtyi 31.3.2003 uuden varmennejärjestelmän käyttöön. Väestörekisterikeskuksen luottamusmalli on hierarkinen: Väestörekisterikeskuksella on yksi juurivarmentaja, joka myöntää varmenteet muille varmentajille. Varmentaja voi olla joko Väestörekisterikeskus tai muu julkinen tai yksityinen organisaatio.

Tämä asiakirja kuvaa niitä käytäntöjä, joita juurivarmentaja noudattaa myöntäessään varmenteen valtion organisaatiovarmenteita myöntävälle varmentajalle. Juurivarmentaja ei myönnä loppukäyttäjän varmenteita: niitä myöntävät juurivarmentajan varmentamat varmentajat, joilla jokaisella on oma varmennepolitiikka ja omat varmennekäytäntönsä. Tämä "Valtion organisaatiovarmenteet" -varmentajan varmenne on myönnetty Väestörekisterikeskukselle.



Varmentajan varmenne sisältää varmentajan julkisen avaimen, nimen, varmenteen käyttötarkoituksen, voimassaoloajan sekä muut varmenteen käytön kannalta välttämättömät tiedot. Varmenteen tiedot on sähköisesti allekirjoitettu juurivarmentajan yksityisellä avaimella. Tämän varmennuskäytännön mukainen varmentajan varmenne perustuu julkisen avaimen järjestelmään.

Varmentajan varmenteessa olevaa julkista avainta vastaavalla yksityisellä avaimella allekirjoitetaan sähköisesti kaikki myönnettävät organisaatiovarmenteet sekä sulkulistat. Varmentajan varmenteeseen luottava osapuoli voi todentaa sen aitouden ja eheyden juurivarmenteen avulla.

Väestörekisterikeskuksen varmennepolitiikka ja varmennuskäytäntöasiakirjat on yksilöity yksikäsitteisin tunnuksin (OID).

Väestörekisterikeskus laatii erillisen varmennepolitiikan juurivarmentajalle ja jokaiselle myöntämälleen varmennetyypille sekä erilliset varmennuskäytännöt jokaista juurivarmentajan myöntämää varmentajan varmennetta varten ja varmennuskäytännöt näiden myöntämiä eri teknisille alustoille myöntämiä varmenteita varten. Varmennepolitiikka kuvaa varmentajan varmennetoiminnassa käytämät menettelytavat, käyttöehdot, vastuiden jaon ja muut varmennetoimintaan liittyvät näkökulmat yleisellä tasolla. Varmennuskäytäntö kuvaa noudatettavat menettelytavat yksityiskohtaisesti.

1.2. Tunnistetiedot

Tämän varmennuskäytännön nimi on Varmennuskäytäntö Väestörekisterikeskuksen "Valtion organisaatiovarmenteet" varmentajan varmennetta varten, jonka yksiselitteinen tunnus on OID 1.2.246.517.1.10.1.2 .

Tämä varmennuskäytäntö viittaa Väestörekisterikeskuksen juurivarmentajan politiikkaa varten, OID 1.2.246.517.1.10.1.

Sekä varmennepolitiikka että varmennuskäytäntö ovat saatavilla osoitteesta <http://www.fineid.fi>.

1.3. Juurivarmentaja ja varmentajan varmenteiden sovellusalueet

Juurivarmentaja tuottaa varmennepalvelut tässä varmennuskäytännössä mainituin ehdoin ja vastaa niiden toimivuudesta juurivarmentajan vastuita kuvaavan luvun 2.2.1 mukaisesti. Juurivarmentaja vastaa koko varmennejärjestelmän toimivuudesta, myös käyttämiensä rekisteröijien ja teknisten toimittajien osalta. Tämän varmennuskäytännön on rekisteröinyt Väestörekisterikeskus, joka toimii myös tämän varmennuskäytännön mukaisena "Valtion organisaatiovarmenteet" varmentajan varmenteen haltijana. Väestörekisterikeskus on henkilörekisteriä ylläpitävä viranomainen, jonka lain väestötietojärjestelmästä ja Väestörekisterikeskuksen varmennepalveluista mukainen tehtävä on tuottaa palveluita sähköiseen asiointiin. Väestörekisterikeskuksen varmennepalvelu jakaantuu toiminnallisesti seuraaviin osaalueisiin:

1.3.1. Juurivarmentaja

Juurivarmentajan tehtävänä on:

- myöntää varmentajan varmenteita
- huolehtia myöntämiensä varmenteiden tietosisällön virheettömyydestä
- tarjota varmennepolitiikan ja varmennuskäytännön mukaisia varmenne ja hakemistopalveluita sekä sulkulistapalveluita
- huolehtia varmentajan varmenteiden sulkemisesta ja varmentajan varmenteiden sulkulistojen (ARL) julkaisemisesta.

1.3.2. Rekisteröijä

Juurivarmentaja vastaa kaikista varmentajan varmenteiden rekisteröijätehtävistä.

- Rekisteröijä tunnistaa varmentajan varmenteen hakijan varmennuskäytännön mukaisella tavalla

1.3.3. Hakemistopalvelu

Hakemistopalvelu on julkinen Internetpalvelu, josta on saatavilla kaikki juurivarmentajan myöntämät varmentajan varmenteet paitsi ne, joita ei haluttu julkaistavan julkiseen hakemistoon sekä uusin sulkulista. Hakemistopalvelu on saatavissa osoitteessa <ldap://ldap.fineid.fi>.

1.3.4. Varmentajan varmenteen haltijaorganisaatio

Tämän varmennuskäytännön mukainen varmentajan varmenne on myönnetty Väestörekisterikeskukselle organisaatiovarmenteiden myöntämistä varten.

Varmenteen haltijaorganisaation tulee noudattaa juurivarmentajan varmennepolitiikkaa ja varmennuskäytäntöä.

1.3.5. Varmentajan varmenteeseen luottaminen

Varmentajan varmenteeseen luottava osapuoli on henkilö tai organisaatio, joka luottaa varmentajan varmenteen tietoihin ja joka käyttää juurivarmentajan varmennetta varmentajan varmenteen aitouden ja eheyden tarkistamiseen. Varmentajan varmenteeseen luottavan osapuolen on tarkistettava, että varmenne on voimassa ja varmenne ei ole sulkulistalla.

1.3.6. Varmentajan varmenteen käyttäminen

Tämän varmennuskäytännön mukaisen varmentajan varmenteen käyttötarkoituksia ovat: organisaatiovarmenteiden allekirjoittaminen ja sulkulistan allekirjoittaminen.

Varmennepolitiikka ja varmennuskäytäntö sisältävät vaatimuksia, jotka koskevat juurivarmentajan, rekisteröijän, varmentajan varmenteen haltijan ja varmenteeseen luottavan osapuolen velvoitteita sekä lainsäädäntöön ja mahdollisten erimielisyyksien ratkaisuun liittyviä kysymyksiä.

1.4. Yhteystiedot

1.4.1. Varmennuskäytäntöä hallinnoiva organisaatio

Tämän varmennuskäytännön on rekisteröinyt Väestörekisterikeskus. Se vastaa tämän varmennuskäytännön hallinnoinnista ja päivityksistä.

Tämän varmennuskäytännön mukaiset tekijänoikeudet kuuluvat Väestörekisterikeskukselle.

1.4.2. Yhteyshenkilö

Väestörekisterikeskus	tuire.saaripuu@vrk.fi
PL 70 (Tynnyrintekijänkatu 1 C)	Puh. +358 9 22916
00581 Helsinki	Fax. +358 9 2291 6718
Ytunnus: 02454372	

Tätä varmennuskäytäntöä koskevat kysymykset lähetetään seuraavaan osoitteeseen:

Varmennuskäytäntöön liittyviin kysymyksiin vastaa Väestörekisterikeskuksen varmennepalvelutyksikkö.

2. Yleiset ehdot

Tämä varmennuskäytäntö astuu voimaan 1.3.2010.. Varmennuskäytännön muutosmenettely ja julkaiseminen on kuvattu tämän asiakirjan luvussa 8.

2.1. Velvollisuudet

2.1.1. Juurivarmentajan velvollisuudet

- Juurivarmentaja noudattaa toiminnassaan voimassaolevaa lainsäädäntöä.
- Juurivarmentaja toimii huolellisesti, luotettavasti ja asianmukaisesti.
- Juurivarmentajalla on riittävät tekniset taidot, ja taloudelliset voimavarat sekä mahdollisuus vahingonkorvausvastuun kattamiseksi.
- Juurivarmentaja vastaa kaikista varmennetoiminnan osaalueista, myös juurivarmentajan apunaan käyttämien teknisten toimittajien ja henkilöiden tuottamien palveluiden ja tuotteiden luotettavuudesta ja toimivuudesta.

- Juurivarmentaja laatii ja ylläpitää varmennepolitiikan, joka kuvaa varmentajan varmenteen myöntämisessä, ylläpidossa ja hallinnoinnissa käytettävät menettelytavat, käyttöehdot, vastuuden jaon ja muut varmentajan varmenteen käyttöön liittyvät näkökulmat yleisellä tasolla.
- Juurivarmentaja noudattaa varmennepolitiikan ja varmennuskäytännön vaatimuksia.
- Juurivarmentaja julkaisee varmennepolitiikan ja varmennuskäytännön yleisesti saataville.
- Juurivarmentaja pitää palveluksessaan riittävästi henkilökuntaa, jolla on varmennepalvelujen tuottamisen edellyttämä asiantuntemus, kokemus ja pätevyys.
- Juurivarmentaja käyttää luotettavia järjestelmiä ja tuotteita, jotka on suojattu oikeudettomalta käytöltä.
- Juurivarmentaja pitää yleisesti saatavilla juurivarmennetta ja varmenne-toimintaa koskevat tiedot, joiden perusteella juurivarmentajan toiminta ja luotettavuus voidaan arvioida.
- Juurivarmentaja noudattaa rekisteröinnissä varmennepolitiikkaa ja varmennuskäytäntöä.
- Juurivarmentaja tunnistaa varmentajan varmennetta hakevan organisaation luotettavasti varmennuskäytännössä kuvatulla tavalla siten, että hakijan tiedot tulevat huolellisesti tarkastetuiksi.
- Juurivarmentaja huolehtii tietojen huolellisesta käsittelystä ja luottamuksellisuudesta.

2.1.2. Varmentajan varmenteen haltijaorganisaatiota koskevat velvollisuudet

- Varmentajan varmenteen käyttötarkoituksia ovat: organisaatiovarmenteiden allekirjoittaminen ja sulkulistan allekirjoittaminen. Varmennetta saa käyttää vain sen käyttötarkoituksen mukaisesti.
- Varmentajan varmenteen haltijaorganisaatio vastaa siitä, että varmennetta haettaessa ilmoitetut tiedot ovat oikeita.
- Varmentajan varmenteen haltijaorganisaation on säilytettävä yksityinen avaimensa turvallisessa ympäristössä ja estettävä sen katoaminen, joutuminen ulkopuolisten käsiin, muuttaminen tai luvaton käyttö.
- Varmentajan varmenteen haltijaorganisaation on ilmoitettava juurivarmentajalle välittömästi, jos sillä on tieto tai epäily siitä, että varmentajan yksityinen avain on paljastunut. Tällöin juurivarmentaja sulkee kyseisen varmentajan varmenteen ja julkaisee sen sulkulistalla (ARL).

2.1.3. Varmentajan varmenteeseen luottavaa osapuolta koskevat velvollisuudet

Juurivarmentaja noudattaa varmennepolitiikkaa ja varmennuskäytäntöä myöntäessään varmentajan varmenteita.

Varmentajan varmenteeseen luottava osapuoli voi vilpittömässä mielessä luottaa varmenteeseen tarkistettuaan, että varmentajan varmenne on voimassa ja että se ei ole sulkulistalla. Varmentajan varmenteeseen luottavalla osapuolella on velvollisuus tarkistaa varmenteet sulkulistalta ennen hyväksymistä. Varmentajan varmenteen voimassaolon luotettavuuden varmistamiseksi varmenteeseen luottavan osapuolen on noudatettava alla esitettyjä sulkulistan tarkistustoimia.

Kun varmentajan varmenteeseen luottava osapuoli noutaa sulkulistan hakemistosta, sen on varmistettava sulkulistan aitous ja eheys tarkistamalla sulkulistan sähköinen allekirjoitus. Lisäksi on tarkistettava sulkulistan voimassaoloaika.

Mikäli uusinta sulkulistaa ei voida saada hakemistosta laitteiston tai hakemistopalvelun toimintahäiriön vuoksi, mitään varmennetta eikä sillä myönnettyjä varmenteita ei pidä hyväksyä, mikäli viimeisen saadun sulkulistan voimassaoloaika on päättynyt. Kaikki varmentajan varmenteiden ja loppukäyttäjän varmenteiden hyväksymiset tämän voimassaoloajan jälkeen tapahtuvat varmentajan varmenteeseen luottavan osapuolen omalla riskillä.

2.1.4. Varmentajan varmenteen julkaisemiseen liittyvät velvollisuudet

Varmentajan varmenteet julkaistaan yleisesti saatavilla olevassa julkisessa hakemistossa ja suljetut varmentajan varmenteet sulkulistalla, josta varmenteeseen luottavan osapuolen on tarkistettava varmenteen voimassaolotieto.

2.2. Vastuut

2.2.1. Juurivarmentajan vastuut

Väestörekisterikeskus vastaa juurivarmentajana koko varmennejärjestelmän turvallisuudesta. Juurivarmentaja vastaa toimeksiantona hankkimistaan palveluista samoin kuin olisi itse tuottanut palvelun.

Väestörekisterikeskus vastaa siitä, että varmentajan varmenteet on luotu noudattaen lakia väestötietojärjestelmästä ja Väestörekisterikeskuksen varmennepalveluista, vahvasta sähköisestä tunnistamisesta ja sähköisistä allekirjoituksista annettua lakia ja lakia sähköisestä asioinnista viranomais toiminnasta ja että se täyttää niissä määritellyt varmentajan vahingonkorvausvastuut. Väestörekisterikeskus vastaa ainoastaan niistä tiedoista, jotka se on tallettanut varmentajan varmenteeseen.

Väestörekisterikeskus vastaa siitä, että varmentajan varmenne on käytettävissä luovutushetkestä alkaen varmentajan varmenteen voimassaoloajan, ellei varmennetta ole asetettu sulkulistalle.

Väestörekisterikeskus vastaa siitä, että varmentajan varmenne on luovutettu sopimuksen mukaisesti organisaatiolle, joka on tunnistettu varmentajan varmenteelta edellytettävällä tavalla.

Allekirjoittaessaan varmentajan varmenteen yksityisellä avaimellaan juurivarmentaja vakuuttaa tarkistaneensa varmenteessa olevat tiedot juurivarmentajan varmennepolitiikassa ja varmennuskäytännössä esitettyjen menettelyjen mukaisesti.

Juurivarmentaja vastaa siitä, että sulkulistalle viedään oikea varmentajan varmenne ja että se ilmestyy tässä varmennuskäytännössä mainitussa ajassa sulkulistalle.

2.2.2. Rekisteröijän vastuut

Varmentajan varmenteen rekisteröijänä toimii juurivarmentaja. Varmentajan varmennetta haetaan juurivarmentajalta tätä koskevan hakemuksen perusteella.

Juurivarmentaja noudattaa kaikissa toimissaan tässä luvussa mainittuja varmentajan vastuita.

Juurivarmentaja vastaa rekisteröinnin osalta tämän luvun mukaisista vahingonkorvausvastuista.

2.2.3. Varmentajan varmenteen haltijaorganisaation vastuut

Varmentajan varmenteen haltijaorganisaatio on vastuussa varmenteen käytöstä, sillä tekemistään oikeustoimista ja niiden taloudellisista seuraamuksista.

Varmentajan varmenteen haltijaorganisaation vastuu varmenteen käyttämisestä päättyy, kun se on ilmoittanut juurivarmentajalle varmentajan varmenteen myöntämistä koskevan sopimuksen mukaiset tiedot varmenteen sulkemiseksi. Varmentajan varmenteen haltijaorganisaation vastuun katkaisemiseksi sulkuilmoitus on tehtävä välittömästi, kun syy ilmoittamiseen on havaittu.

2.2.4. Varmentajan varmenteeseen luottavan osapuolen vastuut

Varmentajan varmenteeseen luottava osapuoli ei voi luottaa varmenteeseen vilpittömässä mielessä, mikäli varmenteen voimassaoloa ei ole tarkastettu sulkulistalta. Varmentajan varmenteen hyväksyminen mainitussa tapauksessa vapauttaa juurivarmentajan vastuusta. Varmentajan varmenteeseen luottavan osapuolen on tarkistettava, että myönnetty varmenne vastaa käyttötarkoitustaan.

2.2.5. Vastuiden rajoitukset

Juurivarmentaja ei vastaa varmentajan varmenteen haltijaorganisaation yksityisen avaimen paljastumisen seurauksena syntyvistä vahingoista ja kustannuksista, ellei paljastuminen välittömästi johdu juurivarmentajan toiminnasta.

Juurivarmentaja ei vastaa varmentajan varmenteen haltijaorganisaatiolle aiheutuneista välillisistä tai seurannaisvahingoista. Väestörekisterikeskus ei myöskään vastaa varmentajan varmenteeseen luottavan osapuolen tai varmenteen haltijaorganisaation muun sopimuskumppanin mahdollisesti kärsimistä välillisistä tai seurannaisvahingoista.

Juurivarmentaja ei vastaa yleisten tietoliikenneyhteyksien eikä tietoverkkojen, esimerkiksi Internetin toimivuudesta eikä siitä, jos oikeustoimen suorittaminen estyy varmentajan varmenteen haltijaorganisaation käyttämän laitteen tai kortinlukijaohjelmiston toimimattomuudesta eikä siitä, että varmentajan varmennetta käytetään vastoin sen käyttötarkoitusta.

Juurivarmentajalla on oikeus kehittää edelleen varmennepalvelua. Juurivarmentaja ei ole velvollinen korvaamaan varmentajan varmenteen haltijaorganisaatiolle tai varmenteeseen luottavalle osapuolelle tällaisesta juurivarmentajan kehittämistyöstä aiheutuvia kustannuksia.

Juurivarmentajalla on oikeus keskeyttää varmennepalvelu muutos tai huoltotoimien ajaksi. Sulkuilmaa koskevista muutoksista tai huoltotöistä ilmoitetaan etukäteen.

Juurivarmentaja ei vastaa varmenteeseen pohjautuvan verkkopalvelun tai sovelluksen virheistä tai niistä aiheutuvista kustannuksista.

Varmentajan varmenteen haltijaorganisaation vastuu varmenteen käyttämisestä päättyy, kun organisaation edustaja on ilmoittanut juurivarmentajalle tarvittavat tiedot varmenteen sulkemiseksi ja tiedottanut siitä lisäksi tärkeimmille varmenneasiointiin liittyville yhteistyökumppaneilleen ja sidosryhmilleen. Vastuun katkaisemiseksi sulkuilmoitus on tehtävä välittömästi, kun syy ilmoittamiseen on havaittu.

Väestörekisterikeskus vastaa varmenteen haltijalle ja varmenteeseen luottavalle osapuolelle enintään aiheutuneista välittömistä vahingoista, mikäli vahinko johtuu Väestörekisterikeskuksen välit-

tömästä toiminnasta, kuitenkin enintään 15 % edeltävän 3 kuukauden varmennelaskutuksen määrä (VRK:lle tuloutettava osuus).

2.3. Taloudellinen vastuu

2.3.1. Juurivarmentaja

Varmennepalveluiden tuottamiseen liittyvä juurivarmentajan vahingonkorvausvastuu määräytyy vahingonkorvauslain (412/1974) mukaisesti. Väestörekisterikeskus vastaa varmentajan varmenteeseen luottavalle osapuolelle vain välittömistä vahingoista vahingon euromääräisen summaan saakka, mikäli vahinko johtuu välittömästi Väestörekisterikeskuksen toiminnasta.

2.3.2. Muut osapuolet

Varmentajan varmenteeseen luottava osapuoli voi luottaa varmentajan varmenteeseen ja sillä tehtyihin toimiin, jos hän on tarkastanut, ettei varmennetta ole asetettu sulkulistalle eikä varmenteen voimassaoloaika ole umpeutunut ja varmenteen allekirjoitus on tarkistettu. Juurivarmentaja vastaa varmentajan varmenteesta ennen varmenteen ilmoittamista sulkulistalle sen mukaisesti kuin se on sitoutunut varmennepolitiikassa ja tässä varmentajan varmennetta koskevassa varmennuskäytännössä.

2.3.3. Juurivarmentajan taloushallinto

Juurivarmentajana toimivan Väestörekisterikeskuksen tuottamat varmennepalvelut ovat sellaisen taloushallinnollisen järjestelmän ja valvonnan piirissä kuin on erikseen säädetty. Väestörekisterikeskus on valtiovarainministeriön alaisuudessa toimiva virasto. Väestörekisterikeskuksen taloushallinnon hoito perustuu valtion taloutta ohjaaviin lakeihin ja asetuksiin sekä valtiovarainministeriön ja Valtiokonttorin määräyksiin. Valtiontalouden tarkastusvirasto hoitaa talouden valvonnan. Lisäksi toiminnan tuloksellisuutta kuvataan vaikuttavuuden, taloudellisuuden ja tuottavuuden näkökulmasta.

2.4. Tulkinta ja täytäntöönpano

2.4.1. Sovellettava lainsäädäntö

Juurivarmentaja noudattaa varmennepalvelutoiminnassaan voimassaolevaa Suomen lainsäädäntöä.

Väestörekisterikeskuksen asemasta on säädetty rekisterihallintolaissa (166/1996) ja asetuksessa (248/1996).

Juurivarmentaja noudattaa henkilötietolain (523/1999) mukaista henkilötietojen hyvää tietojenkäsittelytapaa ja viranomaisten julkisuudesta annetun lain (621/1999) mukaista hyvää tiedonhallintatapaa.

Väestörekisterikeskuksen tällä varmentajan varmenteella myöntämät laatuvarmenteet täyttävät Euroopan parlamentin ja neuvoston sähköisen allekirjoituksen direktiivin (1999/93/EC) mukaiset laatuvarmenteelle asetetut vaatimukset. Laissa vahvasta sähköisestä tunnistamisesta ja sähköisistä allekirjoituksista (617/2009) määritellyn laatuvarmentajan toimintaa valvoo Suomessa Viestintävirasto.

Varmennepalveluiden tuottamiseen liittyvä juurivarmentajan vahingonkorvausvastuu määräytyy vahingonkorvauslain (412/1974) mukaisesti.

2.4.2. Erimielisyyksien ratkaiseminen

Juurivarmentaja vastaa varmenteita myöntäessään siitä, että varmentajan varmenteet täyttävät tässä varmennuskäytännössä sekä varmentajan varmennetta koskevassa varmennepolitiikassa esitetyt vaatimukset.

Mahdolliset erimielisyydet ratkaistaan Suomen oikeusjärjestyksen mukaisesti. Valitusten ja riitojen ratkaisussa sekä hallinnollisessa valvonnassa ja lainkäytössä noudatetaan voimassaolevaa lainsäädäntöä.

2.5. Maksut

Tässä kappaleessa on määritelty juurivarmentajan myöntämän varmentajan varmenteen käyttöön liittyvät maksut.

2.5.1. Varmentajan varmenteen myöntäminen ja uusiminen

Varmentajan varmennetta haetaan Väestörekisterikeskuksesta. Varmenne myönnetään aina uuden hakemuksen perusteella noudattaen tässä varmennuskäytännössä määriteltyä tunnistamismenettelyä. Varmentajan varmenteen hinta perustuu kulloinkin voimassaolevaan Väestörekisterikeskuksen palveluhinnaston mukaiseen vuosimaksuun.

2.5.2. Varmentajan varmenteen käyttöön liittyvät maksut

Juurivarmentaja ei erikseen veloita varmentajan varmenteen haltijaa varmenteiden, sulkupalvelun tai julkisen hakemiston käytöstä. Varmentajan varmenteen hinta perustuu kulloinkin voimassaolevaan juurivarmentajan palveluhinnaston mukaiseen vuosimaksuun.

Yksittäiset verkkopalveluntarjoajat saattavat veloittaa erikseen oman palvelunsa käytöstä.

2.5.3. Varmentajan varmenteen sulkulistamerkintään liittyvät maksut

Varmentajan varmenteen ilmoittaminen sulkulistalle on maksutonta. Myös sulkulistojen (ARL) nou-taminen hakemistosta sekä varmentajan varmenteiden voimassaolon tarkistaminen sulkulistalta on maksutonta.

2.6. Tietojen julkaiseminen ja saatavuus

2.6.1. Varmentajan varmenteen tietojen julkaiseminen

Juurivarmentaja julkaisee kaikki varmentajan varmenteet ja sulkulistat maksuttomassa, yleisesti saatavilla olevassa julkisessa hakemistossa. Väestörekisterikeskus julkaisee varmennepolitiikan, varmennuskäytännöt, varmennekuvauksen sekä muut julkiset varmennepalvelujen tuottamiseen liittyvät dokumentit verkkosivuillaan.

2.6.2. Julkaisutiheys

Varmentajan varmenne julkaistaan julkisessa hakemistossa ja se on hakemistossa koko voimassaolonsa ajan. Juurivarmentaja julkaisee sulkulistan, joka on voimassa yhden vuoden julkaisemisestaan. Tämä sulkulista päivitetään kerran vuodessa tai tarpeen mukaan uudella sulkulistalla.

2.6.3. Tietojen saatavuus

Hakemisto ja sulkulistatiedot ovat yleisesti saatavilla. Väestörekisterikeskuksen julkaisemat FI-NEIDmäärytykset, varmennepolitiikat ja varmennuskäytännöt ovat saatavilla sen verkkosivuilla.

2.6.4. Tietovarastot

Väestörekisterikeskuksen julkaisemat tiedot ovat saatavilla sen verkkosivuilla. Varmennejärjestelmän tiedot, jotka eivät ole julkisia, on talletettu Väestörekisterikeskuksen omaan tietovarastoon. Varmentajan tiedot arkistoidaan juurivarmentajan voimassaolevan arkistosäännön mukaisesti. Henkilötietojen käsittelyyn kiinnitetään erityistä huolellisuutta ja Väestörekisterikeskus on julkaissut varmennepalveluiden tuottamisesta erityiset henkilötietolain mukaiset käytännesäännöt. Väestörekisterikeskus on valmistellut myös varmennejärjestelmän jokaiselta osa-alueelta henkilötietolain mukaisen rekisteriselosteen henkilötietojen käsittelyn osalta.

2.7. Tietoturvatarkastus

2.7.1. Tarkastusten tiheys

Väestörekisterikeskus juurivarmentajana tekee tietoturvatarkastuksen teknisten toimittajiensa toimitiloihin, laitteisiin ja toimintaan tarkoituksenmukaisella tavalla. Tarkastus tehdään vähintään kerran vuodessa ja aina, kun uusi sopimuskausi alkaa. Tarkastusmenettelyssä Väestörekisterikeskus noudattaa ISO 27001 tietoturvastandardin mukaisia menettelytapoja.

Tarkastuksen avulla selvitetään toimiiko varmentaja sopimuksen mukaisesti ottaen huomioon tietoturvastandardien vaatimukset. Pääsääntöisesti varmentajaa arvioidaan ISO 27001 standardin mukaisesti.

Laatuvarmentajia valvova Viestintävirasto voi tarkastaa varmentajan toiminnan laissa vahvasta sähköisestä tunnistamisesta ja sähköisistä allekirjoituksista säädetyin edellytyksin.

2.7.2. Tarkastaja

Väestörekisterikeskuksen tietoturvatarkastuksen tekee Väestörekisterikeskuksen tietoturvapäällikkö tai ulkopuolinen tarkastaja, joka on erikoistunut varmennepalveluihin liittyvien teknisten toimittajien auditointiin.

2.7.3. Tarkastuksen kohteet ja kattavuus

Tarkastuksen kohteet määräytyvät laissa vahvasta sähköisestä tunnistamisesta ja sähköisistä allekirjoituksista tai Väestörekisterikeskuksen suorittaessa tarkastusta tietoturvastandardin ISO 27001, Väestörekisterikeskuksen tietoturvapolitiikan tai teknisten toimitussopimusten mukaisesti.

Tarkastus tehdään ottaen huomioon tietoturvan kahdeksan osaalueen toteutus. Tarkastettavia tietoturvallisuuden ominaisuuksia ovat luottamuksellisuus, eheys ja käytettävyys.

Tarkastuksessa verrataan varmennepolitiikkaa, varmennuskäytäntöä ja teknisten toimittajien toimintaohjeita koko varmenneorganisaation ja järjestelmän toimintaan. Väestörekisterikeskus valvoo, että toimintaohjeet ovat yhdenmukaiset varmennepolitiikan kanssa.

Tarkastuksissa otetaan huomioon hallinnollisen tietoturvallisuuden lisäksi eri palveluntoimittajia mm. seuraavan jaottelun mukaisesti:

Sulkupalvelu:

- tietoliikenneturvallisuus
- henkilöstöturvallisuus
- fyysinen turvallisuus

Varmennetuotanto:

- työnjaot ja kunkin tehtävät – henkilöstöturvallisuus
- fyysinen turvallisuus
- varmentajan yksityiseen avaimeen liittyvä turvallisuus
- varmentajan tuotantojärjestelmä ja varajärjestelmä
- tietoliikenneturvallisuus

Korttituotanto:

- tuotantolinja kokonaisuutena päästä päähän
- laadunvalvonta korttien tuotannossa
- tietoliikenneturvallisuus
- henkilöstöturvallisuus
- fyysinen turvallisuus

Hakemistopalvelu:

- käytetyt komponentit
- hallintayhteydet
- hakemiston ylläpito ja toiminta vikatilanteissa
- henkilöstöturvallisuus
- tietoliikenneturvallisuus
- fyysinen turvallisuus

2.7.4. Poikkeamista johtuvat toimenpiteet

Havaitut poikkeamat kirjataan tarkastusraporttiin ja niihin reagoidaan lain, tietoturvastandardin ISO 27001 ja voimassa olevien toimitussopimusten mukaisesti.

2.7.5. Tarkastuksen tuloksesta tiedottaminen

Tarkastuksen tuloksesta tiedotetaan lain, tietoturvastandardin ISO 27001, Väestörekisterikeskuksen tietoturvapoliittikan ja voimassa olevien toimitussopimusten mukaisesti. Sisäiseen käyttöön tarkoitettu yksityiskohtainen määrämuotoinen tarkastustulos on luottamuksellinen eikä siitä anneta tietoja julkisuuteen. Määrämuotoiset raportit laaditaan erikseen organisaation ulkopuoliseen käyttöön.

2.8. Tietojen julkaiseminen

2.8.1. Juurivarmentajan julkaisemat tiedot

Varmennejärjestelmän tietoja ei julkaista eikä luovuteta edelleen, ellei tietojen luovuttaminen perustu henkilötietolain, viranomaisten julkisuudesta annetun lain, lain väestötietojärjestelmästä ja Väestörekisterikeskuksen varmennepalveluista tai vahvasta sähköisestä tunnistamisesta ja sähköisistä allekirjoituksista annetun lain säännöksiin tietojen luovuttamisesta, tai varmentajan varmennepolitiikassa tai varmennuskäytännössä määriteltäviin tarkoituksiin.

2.8.2. Julkiset tiedot

Julkisen hakemiston ja sulkulistan tiedot ovat julkisia, samoin varmennuskäytännöt ja varmennepolitiikassa määritellyt tiedot sekä julkaistut FINEIDmääritykset.

2.8.3. Varmentajan varmenteen voimassaolon päättymiseen tai keskeyttämiseen liittyvät tiedot

Varmentajan varmenteen voimassaolon alkamis ja päättymisajankohta on merkitty varmenteeseen. Kesken voimassaoloajan suljetut varmentajan varmenteet julkaistaan yleisesti saatavilla olevalla sulkulistalla.

2.8.4. Viranomaisille luovutettavat tiedot

Viranomaisille luovutettavat tiedot määritellään voimassa olevan lainsäädännön mukaisesti.

2.8.5. Muut tiedot

Varmentajan varmennejärjestelmän tietoja ei luovuteta kuin edellä tässä luvussa mainittuihin tarkoituksiin.

2.8.6. Muut tiedon luovuttamiseen liittyvät periaatteet

Varmentajan luotettavuuden vuoksi on olennaista, että juurivarmentaja huolehtii kaikin keinoin sille varmennetoiminnan yhteydessä tulevan luottamuksellisen aineiston salassa pitämisestä ja hyvästä tietojenhallintatavasta, ellei viranomaisten oikeudesta saada tietoa varmennejärjestelmän toiminnasta muuta johdu.

Väestörekisterikeskus noudattaa henkilötietojen käsittelyssä henkilötietolakia sekä erityislainsäädäntöä. Väestörekisterikeskus on valmistellut käytäntösäännöt sekä tietojen luovuttamisen että varmennetoiminnan yhteydessä tapahtuvasta henkilötietojen käsittelystä. Henkilötietojen käsittelyssä noudatetaan erityistä huolellisuutta.

2.9. Immateriaalioikeudet

Väestörekisterikeskus omistaa kaikki varmenteisiin ja dokumentaatioon liittyvät tiedot teknisten toimitussopimusten mukaisesti. Väestörekisterikeskus omistaa täydet omistus ja käyttöoikeudet tähän varmennuskäytäntöön ja varmentajan varmennepolitiikkaan.

3. Varmentajan varmenteen hakijan tunnistaminen

3.1. Rekisteröinti

Luvuissa 4.1 – 4.3 esitetään ne käytännöt ja toimintaprosessit, joita noudatetaan varmentajan varmenteen hakijoiden tunnistamisessa ja todentamisessa.

Varmentajan varmenteen hakijan oikeudet ja velvollisuudet on mainittu varmentajan varmenteen haltijaorganisaation ja juurivarmentajan välisessä sopimuksessa varmentajan varmenteen tuottamiseksi.

Sopimuksessa mainitaan selkeästi, että varmentajan varmenteen hakija hyväksyy varmentajan varmenteen luomisen ja julkaisun julkisessa hakemistossa. Samalla hakija hyväksyy varmentajan varmenteen käyttöön liittyvät säännöt ja ehdot sekä yksityisen avaimen huolellisesta säilyttämisestä sekä mahdollisen väärinkäytön tai yksityisen avaimen paljastumisen ilmoittamisesta.

Varmentajan varmenteen hakija vastaa siitä, että kaikki varmenteen kannalta olennaiset tiedot, jotka varmenteen hakija on antanut varmentajalle tai rekisteröijälle, ovat oikeita.

3.1.1. Nimeämiskäytännöt

Väestörekisterikeskuksen juurivarmentaja on:

CN (Common name) = VRK Gov. Root CA

OU (Organizational unit) = Varmennepalvelut

OU (Organizational unit) = Certification Authority Services

O (Organization) = Väestörekisterikeskus CA

S (State) = Finland

C (Country) = FI

Väestörekisterikeskuksen "Valtion organisaatiovarmenteiden" Varmentaja on:

CN (Common name) = VRK Gov. CA for Qualified Certificates

OU (Organizational unit) = Valtion organisaatiovarmenteet

O (Organization) = Vaestorekisterikeskus CA

S (State) = Finland

C (Country) = FI

Juurivarmentaja allekirjoittaa varmentajan varmenteen ja se sijoitetaan julkiseen hakemistoon.

Varmentajan varmenteen haltijaa koskevat tiedot määrittelevät varmenteen haltijaorganisaation yksikäsitteisesti.

3.1.2. Yksityisten avainten toimittaminen varmentajan varmenteen haltijalle

Varmentajan varmenteen hakija luo yksityisen ja julkisen avaimen. Varmentajan varmenteen hakijan velvollisuus on säilyttää yksityinen avaimensa turvallisessa ympäristössä ja estettävä sen katoaminen, joutuminen ulkopuolisten käsiin, muuttaminen tai luvaton käyttö.

3.2. Avainparin uusiminen

Varmentajan varmenteen uusimisessa noudatetaan samoja menettelyjä kuin varmentajan varmentetta ensi kertaa haettaessa. Kun varmentajan varmenteen haltija uusii yksityisen avaimensa, se vaatii aina uuden rekisteröitymisen, uuden sopimuksen ja uuden varmentajan varmenteen.

3.3. Sulkupyynnön tekijän tunnistaminen

Varmentajan varmenteen haltija voi halutessaan saada varmentajan varmenteen suljettavaksi ennen varmentajan varmenteen voimassaoloajan päättymistä.

Sulkupyynnön menettely

Varmentajan varmenteen haltijaorganisaation edustajan on ilmoitettava juurivarmentajalle välittömästi, jos on tiedossa tai epäily, että varmentajan varmenteen yksityinen avain on paljastunut. Tällöin juurivarmentaja sulkee ko. varmenteen. Varmentajan varmenteen sulkupyynnön tekee ensisijaisesti varmentajan varmenteen haltijaorganisaatio, jos varmenteen väärinkäyttö on tullut mahdolliseksi. Sulkupyynnön voi tehdä myös rekisteröijä tai juurivarmentaja.

4. Toiminnalliset vaatimukset

4.1. Varmentajan varmenteen hakeminen

Varmentajan varmenteen hakijan oikeudet ja velvollisuudet on mainittu hakemusasiakirjassa ja varmentajan varmenteen hakijana toimivan organisaation kanssa tehtävässä sopimuksessa. Sopimuksen allekirjoittaa varmenteen haltijaorganisaation toimivaltainen edustaja. Sopimuksessa on mainittu kummankin osapuolen oikeuksista ja velvollisuuksista. Hakemusasiakirjassa ja käyttöehdoissa mainitaan selkeästi, että Varmentajan varmenteen hakija vahvistaa allekirjoituksellaan annettujen tietojen oikeellisuuden sekä hyväksyy varmenteen luomisen ja julkaisun julkisessa hakemistossa. Samalla varmenteen hakija hyväksyy varmenteen ilmoittamisen sulkulistalle, jos väärinkäytön mahdollisuus on olemassa.

4.2. Varmentajan varmenteen myöntäminen

Juurivarmentaja myöntää varmentajan varmenteen hyväksyessään varmentajan varmennetta koskevan hakemuksen ja allekirjoittamalla siihen liittyvän varmentajan varmennetta koskevan toimittussopimuksen.

Juurivarmentaja vastaa myöntäessään varmenteen, että varmenteen tietosisältö on oikea varmenteen luovuttamishetkellä.

4.3. Varmentajan varmenteen vastaanottaminen

Myönnetty varmentajan varmenne toimitetaan asiakkaalle sopimuksen mukaisesti.

4.4. Varmentajan varmenteen voimassaoloaika ja sulkeminen

4.4.1. Varmentajan varmenteen sulkemisen edellytykset

Varmentajan varmenteen haltijan on ilmoitettava juurivarmentajalle välittömästi, jos on tiedossa tai epäiltävissä, että varmentajan varmenteen yksityinen avain on paljastunut. Tällöin juurivarmentaja sulkee ko. varmenteen. Varmentajan varmenteen haltijaorganisaation toimivaltainen edustaja on määritelty juurivarmentajan ja varmentajan varmenteen haltijaorganisaation välisessä sopimuksessa.

Varmentajan varmenteen sulkeminen toteutetaan välittömästi sulkupyynnön saavuttua ja kun varmentajan varmenteen sulkeminen on vahvistettu.

4.4.2. Sulkupyynnön tekijä

Varmentajan varmenteen sulkupyynnön tekee ensisijaisesti varmenteenhaltijan organisaation edustaja, jos varmentajan varmenteen väärinkäyttö on tullut mahdolliseksi. Varmentajan varmenteen voi sulkea myös rekisteröijä tai juurivarmentaja.

4.4.3. Suljutapahtuma

Varmentajan varmenteen haltijaorganisaatio on vastuussa varmentajan varmenteen sulkemisesta. Varmentajan varmenne voidaan varmenteenhaltijan organisaation ilmoituksesta merkitä sulkulistalle, jolloin juurivarmentajan myöntämän varmentajan varmenteen käyttö estyy.

Varmentajan varmenne suljetaan ilmoittamalla varmentajan varmenteen haltijaorganisaation kanssa tehdyn toimitussopimuksen mukaisesti Rekisteröijänä toimivaan Väestörekisterikeskuksen Varmennepalvelutyksikköön. Varmentajan varmenteen haltijaorganisaation sopimuksen mukainen vastuu juurivarmentajaan nähden päättyy, kun sulkupyynnön mahdollistava yksilöivä ilmoitus on vastaanotettu. Samalla hetkellä päättyy varmentajan varmenteen haltijan vastuu varmentajan varmenteen käytöstä.

Suljettuja varmentajan varmenteita ei voi palauttaa käyttöön.

Väestörekisterikeskus sulkee myöntämänsä varmentajan varmenteet, mikäli varmentajan varmenteen tietosisällössä havaitaan virhe tai tiedossa on varmentajan varmenteen yksityisen avaimen paljastuminen tai sen perusteltu uhka tai varmentajan varmenteen haltijaorganisaation kanssa tehty sopimusta ei ole noudatettu tai sen voimassaolo on päättynyt.

Väestörekisterikeskus voi juurivarmentajana sulkea yksityisellä avaimellaan allekirjoitetut varmentajan varmenteet, mikäli on syytä epäillä juurivarmentajan yksityisten avainten paljastuneen tai joutuneen väriin käsiin.

Kaikki paljastuneella avaimella myönnettyt ja voimassa olevat varmentajan varmenteet on suljettava yhdellä tai useammalla sulkulistalla, joiden voimassaoloaika ei lakkaa ennen kuin viimeisen suljetun varmentajan varmenteen voimassaoloaika on päättynyt.

Mikäli juurivarmentajan varmentajan varmenteiden myöntämisessä käyttämä yksityinen avain tai muu tekninen menetelmä on paljastunut tai tullut muutoin käyttökelvottomaksi, juurivarmentajan on ilmoitettava tapahtuneesta kaikille varmentajan varmenteen haltijaorganisaatioille, loppukäyttäjille ja Viestintävirastolle asianmukaisella tavalla.

Juurivarmentaja voi sulkea varmentajan varmenteen erityisestä syystä.

4.4.4. Sulkutapahtuman ajoitus

Varmentajan varmenteen sulkeminen toteutetaan välittömästi sulkupyynnön saavuttua.

4.4.5. Varmentajan varmenteen voimassaolon keskeyttäminen tilapäisesti

Varmentajan varmenteen voimassaoloa ei voi keskeyttää tilapäisesti.

4.4.6. Sulkulistan julkaisu tiheys

Varmentajan varmenteen julkaistaan julkisessa hakemistossa ja se on hakemistossa koko voimassaolonsa ajan. Juurivarmentaja julkaisee sulkulistan, joka on voimassa yhden vuoden ajan julkaisemisestaan. Tämä sulkulista päivitetään kerran vuodessa uudella sulkulistalla.

Sulkulista sisältää seuraavan sulkulistan julkaisuajankohdan.

Uusi sulkulista julkaistaan viimeistään voimassaolevan sulkulistan voimassaolon päättymisajankohtaan mennessä.

Järjestelmäpäivityksissä ym. poikkeavissa tilanteissa VRK on julkaissut sulkulistoja eri julkaisu tiheyksillä ja pidennetyillä voimassaoloajoilla.

4.4.7. Sulkulistatarkistukseen liittyvät vaatimukset

Varmentajan varmenteeseen luottavan osapuolen velvollisuudet on kuvattu luvussa 2.

4.4.8. Suorakäyttöinen varmentajan varmenteen tilan tarkistaminen

Varmentajan varmenteet voi sulkea vain sopimuksessa tai tässä varmennuskäytännössä mainitulla tavalla rekisteröijän luona. Varmentaja ei toistaiseksi tarjoa suorakäyttöistä varmenteen tilan tarkistuspalvelua eli OCSP-palvelua. Varmentaja julkaisee suljetuista varmenteista sulkulistan.

4.4.9. Varmentajan varmenteen haltijan yksityisen avaimen paljastumista koskevat erityisvaatimukset

Varmentajan varmenteen haltijan vastuulla on suojata yksityisen avaimensa käyttö huolehtimalla kaikin keinoin yksityisestä avaimestaan käyttöehdoissa mainitulla tavalla. Varmentajan varmenteen

haltijaorganisaation on välittömästi otettava yhteyttä juurivarmentajaan, mikäli se epäilee, että sopimusehtojen vastainen käyttö on tullut mahdolliseksi.

4.5. Järjestelmän valvonta

Juurivarmentaja tallettaa järjestelmän valvontaa varten lokitietoa varmentajan varmennetuotannon tapahtumista, varmentajan varmennejärjestelmän käyttöoikeuksien hallinnasta, laitekokoonpanosta, varusohjelmista ja sovellusohjelmista muutoksineen, varmistuksista sekä niiden palautuksista. Juurivarmentaja valvoo myös toimintaan liittyviä asiakirjoja. Havaituista poikkeamista raportoidaan sopimuskumppanin kanssa sovitulla tavalla.

4.6. Varmentajan varmenteisiin liittyvien tietojen arkistointi

4.6.1. Talletettava aineisto

Arkistoinnissa sovelletaan yleislakina arkistolain (831/1994) säännöksiä. Oikeus tietojensaantiin määräytyy viranomaisen toiminnan julkisuudesta annetun lain (621/1999) mukaisesti. Varmentajan varmenteiden arkistoinnin osalta sovelletaan lisäksi, mitä sähköisen asioinnin lainsäädännössä on arkistoinnista määrätty. Varmuuskopiot varastoidaan fyysisesti erilliseen tilaan alkuperäisistä tiedoista.

Mikäli juurivarmentajan palvelu keskeytyy tai päättyy, juurivarmentajan tulee ilmoittaa kaikille asiakkailleen, että arkisto on edelleen tavoitettavissa. Kaikki kyselyt arkistoiduista tiedoista lähetetään juurivarmentajalle tai juurivarmentajan ennen toimintansa päättämistä ilmoittamalle taholle.

Juurivarmentaja varmistaa arkistojen tavoitettavuuden ja lukukelpoisuuden siinäkin tapauksessa, että juurivarmentajan toiminta keskeytyy tai päättyy.

Lakiin vahvasta sähköisestä tunnistamisesta ja sähköisistä allekirjoituksista perustuvan varmenne-rekisterin tiedot säilytetään 10 vuoden ajan varmentajan varmenteiden voimassaolon päättymisestä.

Arkistotiedot säilytetään laatuvarmentajana toimivaa viranomaista koskevien säännösten mukaisesti.

4.6.2. Arkistojen suojaus

Juurivarmentaja säilyttää varmentajan varmenteen hakemiseen, henkilön tunnistamiseen ja varmentajan varmenteen luovutukseen liittyvät arkistoitavat asiakirjat asianmukaisissa tiloissa.

Arkistoitava tieto säilytetään korkean turvatason tiloissa, joissa on pääsynvalvonta.

4.6.3. Arkistotietojen varmistusmenettelyt

Varmuuskopiot varastoidaan fyysisesti erilliseen tilaan alkuperäisistä tiedoista.

4.6.4. Arkistotietojen hankinta ja varmistusmenetelmät

Mikäli juurivarmentajan palvelu keskeytyy tai päättyy, juurivarmentajan tulee ilmoittaa kaikille asiakkailleen, että arkisto on edelleen tavoitettavissa. Kaikki kyselyt arkistoiduista tiedoista lähetetään juurivarmentajalle tai juurivarmentajan ennen toimintansa päättämistä ilmoittamalle taholle.

Juurivarmentaja varmistaa arkistojen tavoitettavuuden ja lukukelpoisuuden siinäkin tapauksessa, että juurivarmentajan toiminta keskeytyy tai päättyy.

Arkistosta voidaan luovuttaa tietoa sen mukaisesti, kuin se on perusteltua varmentajan varmenteen haltijan tai varmentajan varmenteeseen luottavan osapuolen kannalta.

4.7. Toiminnan jatkumisen hallinta ja poikkeustapausten käsittely

Juurivarmentajalla ja varmentajan varmenteen haltijaorganisaatiolla on jatkuvuus ja valmiussuunnitelma, joka mahdollistaa juurivarmentajan toiminnan jatkuvuuden.

4.7.1. Juurivarmentajan yksityinen avain on paljastunut tai juurivarmentajan varmenne on suljettu

Juurivarmentaja ilmoittaa jokaisessa varmennuskäytännössä ne toimenpiteet, joihin juurivarmentajan, varmentajan varmenteen haltijoiden, varmentajan varmenteeseen luottavien osapuolten, rekisteröijien ja juurivarmentajan henkilöiden on ryhdyttävä, mikäli juurivarmentajan yksityinen avain on paljastunut tai tullut muutoin käyttökelvottomaksi.

Tällaisessa tapauksessa juurivarmentaja joko lakkauttaa toimintansa luvussa 4.8 esitetyllä tavalla tai suorittaa seuraavat toimenpiteet:

- a) Juurivarmentaja ilmoittaa tapahtuneesta kaikille niille varmentajan varmenteiden haltijoille, luotaville osapuolille sekä kaikille niille asiakkaille, joiden kanssa varmentajalla on sopimuksia tai jotka muuten ovat sellaisessa asemassa sopimussuhteen tai viranomaistoiminnan vuoksi sellaisessa suhteessa juurivarmentajaan, että juurivarmentajan on asiasta tiedotettava.
- b) Juurivarmentaja luo uuden avaimen luvun 6 mukaisesti.
- c) Kaikki paljastuneella avaimella myönnettyt ja voimassa olevat varmentajan varmenteet ja lopukäyttäjän varmenteet suljetaan yhdellä tai useammalla sulkulistalla, joiden voimassaoloaika ei lakkaa ennen kuin viimeisen suljetun varmentajan varmenteen voimassaoloaika on päättynyt.

4.7.2. Turvallisuuden vaarantuminen luonnonmullistuksen tai muun katastrofin seurauksena

Juurivarmentajana toimivan Väestörekisterikeskuksen turvapolitiikassa on otettu huomioon ulkoisen turvallisuuden vaarantumisen aiheuttamat toimenpiteet. Väestörekisterikeskus on saanut ISO 27001 tietoturvasertifikaatin, joka asettaa vaatimukset Väestörekisterikeskuksen toiminnalle myös mahdollisen katastrofin tapahduttua. Varmenteiden myöntämisen ja ylläpidon yhteydessä Väestörekisterikeskus noudattaa tietoturvallisuuden noudattamisesta määritellyjä menettelytapoja.

4.8. Juurivarmentajan toiminnan lakkauttaminen

Juurivarmentajan lakkauttamisena pidetään tilannetta, jossa kaikki juurivarmentajan ja varmentajan varmenteiden myöntämiseen, ylläpitoon ja hallintointiin liittyvät palvelut lakkautetaan pysyvästi. Juurivarmentajan lakkauttamisella ei tarkoiteta tilannetta, jossa juurivarmennuspalvelu siirretään organisaatiolta toiselle.

Juurivarmentaja ilmoittaa varmennepalveluiden lakkauttamisesta luvun 4.7.1 a) kohdassa mainituille tahoille mahdollisimman pian, kuitenkin vähintään yhtä kuukautta ennen lakkauttamisen ajankohtaa.

Ennen juurivarmentajan lakkauttamista suoritetaan vähintäänkin seuraavat toimenpiteet:

- a) Kaikki myönnetty ja voimassa olevat varmentajan varmenteet suljetaan yhdellä tai useammalla sulkulistalla, joiden voimassaoloaika ei lakkaa ennen kuin viimeisen suljetun Varmentajan varmenteen voimassaoloaika on päättynyt.
- b) Juurivarmentaja lakkauttaa kaikki sopimuskumppaniensa valtuudet suorittaa kaikkien juurivarmenteiden myöntämisprosessiin liittyviä tehtäviä juurivarmentajan puolesta.
- c) Juurivarmentaja varmistaa, että kohdassa 4.6 mainittu saatavuus juurivarmentajan arkistoihin säilyy juurivarmentajan lakkauttamisen jälkeenkkin.

5. Fyysiset, toiminnalliset ja henkilöstöturvallisuuteen liittyvät vaatimukset

Juurivarmentajana toimivalle Väestörekisterikeskukselle on myönnetty tietoturvasertifikaatti. VRK:n tietoturvallisuusratkaisut täyttävät standardin ISO 27001 vaatimukset.

Juurivarmentaja käyttää teknisiä toimittajia varmentajan varmennepalvelun tietoteknisten tehtävien hoitamiseen. Juurivarmentaja vastaa varmentajana varmennetuotannon turvallisuudesta ja toiminnasta asianmukaisella tavalla sen kaikilla osa-alueilla.

Juurivarmentaja noudattaa hyvää tiedonhallintatapaa. Varmenteiden tarjoamiseen liittyvät palvelut on organisoitu Väestörekisterikeskuksen Varmennepalvelutyksikköön.

Muun organisaation kuin juurivarmentajan myöntäessä loppukäyttäjän varmenteita varmentajan varmenteeseen perustuen noudatetaan kyseessä olevan organisaation omia tietoturvallisuuslinjauksia. Tässä varmennuskäytännössä on kuvattu toimintamenetelmät silloin, kun Väestörekisterikeskus tuottaa sekä varmentajan varmenteet että organisaatiovarmenteet loppukäyttäjille.

5.1. Fyysiseen turvallisuuteen liittyvät järjestelyt

5.1.1. Sijainti ja rakennusten ominaisuudet

Juurivarmentajan järjestelmät sijaitsevat korkean turvatason konesalitiloissa ja täyttävät tietokonekeskuksille annetut turvallisuutta koskevat ohjeet ja määräykset.

Juurivarmentajan toimitilojen turvallisuus on toteutettu siten että asiattomien pääsy toimitiloihin on estetty lukitsemalla toimitilat riittävän tehokkaasti, käyttämällä toimitiloja jotka ovat vankkarakenteisia ja lujuudeltaan riittäviä. Konesalitiloissa on vältetty turhia ikkunoita ja niiden rakenteisiin on valittu kestäviä rakennusmateriaaleja.

5.1.2. Fyysinen pääsy toimitilaan

Juurivarmentajan toimitiloihin, joissa tehdään juurivarmentajan varmennejärjestelmän tuotannollisia tehtäviä, on valvottu pääsy. Kulunvalvontajärjestelmä havaitsee sekä luvallisen että luvattoman sisäänmenon. Konesalitiiloihin vaaditaan henkilön tunnistautuminen, jolloin henkilö tunnistetaan ja pääsyoikeudet tarkistetaan sekä tapahtumat rekisteröidään. Konesalituloja vartioidaan vuorokauden ympäri.

5.1.3. Sähkön syöttö ja ilmastointi

Juurivarmentajan varmennejärjestelmän konesalitiilat on asianmukaisesti ilmastoitu. Tiloissa on varauduttu hallitsemattomiin sähkökatkoksiin kiinteistöihin rakennetuilla varavoimaratkaisulla.

5.1.4. Paloturvallisuus

Juurivarmentajan varmennejärjestelmän konesalitiiloissa on tarvittavat hälytysmekanismit tulipalon varalle, tarpeellinen alkusammutuskalusto sekä automaattiset sammutusjärjestelmät.

5.1.5. Tiedon säilytys

Juurivarmentajan arkistoitavat tiedot ja varmuuskopiot säilytetään eri tiloissa kuin juurivarmentajan laitteistot.

Juurivarmentajan tiedot on suojattu häviämiseltä, muuttamiselta ja luvattomalta käytöltä.

5.1.6. Tarpeettoman tietoaineiston käsittely

Juurivarmentajan turvaluokiteltu tietoaineisto hävitetään luotettavalla tavalla tuhoamalla.

5.2. Toiminnalliset vaatimukset

5.2.1. Vastuunjako

Juurivarmentaja käyttää varmennetuotannon rekisteröintiin ja tietoteknisiin tehtäviin teknisiä toimittajia.

Juurivarmentajan tehtävät on jaettu seuraaviin vastuualueisiin:

- Tietoturvallisuusvastaava
- Rekisteröintivastaava
- Järjestelmän ylläpitäjä
- Järjestelmän käyttäjä
- Järjestelmän valvoja

Juurivarmentajan ja juurivarmentajan varmennejärjestelmän teknisen toimittajan välillä on solmittu toimitussopimus, jossa toimittajan tehtävät, menetelmät ja vastuut sekä tietoturvallisuuden järjestäminen on kuvattu yksityiskohtaisesti.

5.2.2. Tehtäviin vaadittavien henkilöiden lukumäärä

Juurivarmentajan yksityisen avaimen luominen, aktivointi, varmuuskopiointi ja palauttaminen ovat kahden järjestelmän ylläpitotehtäviin oikeutetun henkilön läsnä ollessa tehtäviä toimenpiteitä. Samoin juurivarmentajan yksityisen avaimen peruuttaminen on mahdollista vain kahden oikeutetun henkilön valvonnassa. Kryptografisen moduulin alustuksessa on läsnä vähintään kaksi järjestelmän ylläpitotehtäviin oikeutettua henkilöä.

5.2.3. Tehtäväkohtainen tunnistaminen

Varmentajan varmenteen rekisteröijä: Rekisteröijänä toimii Väestörekisterikeskuksen Varmennepalvelut-yksikkö.

Juurivarmentajan varmennejärjestelmän ylläpitäjä: Järjestelmän ylläpitäjä tunnistetaan henkilökohtaisella juurivarmentajan järjestelmän hallintaan tarkoitetulla hallintakortilla. Juurivarmentajan järjestelmän ylläpitäjiä ovat varmennejärjestelmän toimittajan järjestelmäasiantuntijat sekä Väestörekisterikeskuksen tehtävään valtuuttamat henkilöt.

Juurivarmentajan varmennejärjestelmän käyttäjä: Järjestelmän käyttäjä tunnistetaan henkilökohtaisella järjestelmän käyttöön tarkoitetulla henkilökortilla. Juurivarmentajan varmennejärjestelmän käyttäjiä ovat konesalioperointi, teknisten varmennepyyntöjen käynnistäjät sekä sulkupalvelu.

5.3. Henkilöturvallisuus

Väestörekisterikeskus toimii juurivarmentajana, joka vastaa juurivarmentajan varmennetoiminnasta. Tekniset alihankkijat on hankittu kilpailuttamalla ja ne toimivat Väestörekisterikeskuksen vastuulla ja lukuun.

Väestörekisterikeskuksen varmennepalvelun henkilökunnalta edellytetään työtehtävien edellyttämää koulutustasoa ja varmennetoiminnan tuntemusta. Asiantuntijat seuraavat jatkuvasti alan kehitystä Suomessa ja Euroopassa sekä toimivat alan asiantuntijatehtävissä.

Kilpailutuksen yhteydessä juurivarmentaja on arvioinut teknisten toimittajien avainasiantuntijoiden ja työntekijöiden pätevyyttä juurivarmentajan varmennepalvelun toteuttamiseen. Tietotekniset toimittajat ylläpitävät henkilöstönsä osaamista palvelutuotannossa käytettyjen laitteistojen, ohjelmistojen, menetelmien ja tietoturvallisuuden osalta. Lisäksi tekniset toimittajat huolehtivat siitä, että henkilöstö tuntee varmennepalvelun tietojenkäsittelytehtäväpalvelun edellyttämällä tavalla.

5.3.1. Henkilökuntaa koskevan taustaselvityksen tekeminen

Väestörekisterikeskus teettää omasta henkilöstöstään sekä teknisten toimittajien varmentajan varmennetietojärjestelmän parissa työskentelevistä henkilöistä perusmuotoisen turvallisuusselvityksen, jonka tekee suojelupoliisi. Väestörekisterikeskus pidättää itsellään oikeuden olla hyväksymättä teknisen toimittajan työntekijää tehtävään, jossa työskennellään juurivarmentajan varmennejärjestelmän kanssa.

5.3.2. Taustaselvityksen tekemisessä noudatettava menettely

Henkilökunnan työkokemus kartoitetaan työhönottovaiheessa. Henkilöön kohdistetaan luotettavuuslausuntomenettely antamiensa tietojen perusteella määrämuotoisella lomakkeella.

Kaikkien juurivarmentajan, varmennepalveluiden, hakemistopalveluiden tuottajien ja sulkupalvelun keskeisissä tehtävissä olevien henkilöiden tulee:

täyttää suojelupoliisille toimitettava luotettavuuslausuntopyyntöön tarvittava lomake, jonka avulla henkilöihin kohdistetaan luotettavuuslausuntomenettely;

- pysytellä erossa heidän velvoitteidensa ja vastuidensa kanssa ristiriidassa olevista tehtävistä;
- olla henkilöitä, joiden ei tiedetä vapautetun mistään aikaisemmasta tehtävästä velvollisuksiensa laiminlyönnin tai väärinkäytön takia;
- olla tehtäviensä hoitoon asianmukaisesti koulutettuja.

5.3.3. Koulutukseen liittyvät vaatimukset

Juurivarmentajan henkilökunnan on oltava koulutettu siten, että tehtävän hoitaminen parhaalla mahdollisella tavalla on mahdollista. Väestörekisterikeskuksessa on koulutussuunnitelma, jonka toteuttamisesta vastaa Väestörekisterikeskuksen hallintoyksikkö.

5.3.4. Asiantuntemuksen ja osaamisen ylläpito

Väestörekisterikeskuksen henkilökunnan koulutusta suunnitellaan ja ylläpidetään siten, että tehtävän hoitamiseen liittyvä asiantuntemus on aina tehtävän edellyttämällä tavalla parhaalla mahdollisella tasolla.

5.3.5. Tehtäväkiertoon liittyvät vaatimukset

Kun juurivarmentajan tehtävissä suunnitellaan tehtäväkiertoa, on tehtävät organisoitava siten, että henkilö voi huolehtia uusista tehtävistään parhaalla mahdollisella tavalla. Henkilöstön kierron suunnittelussa otetaan huomioon mm. tietoturvallisuuden asettamat vaatimukset, luottamuksellisuuden turvaaminen ja henkilötietojen hyvän käsittelyn periaatteet, jotka on kuvattu henkilötietojen käsittelyä koskevissa käytännesäännöissä. Myös tehtäväkierrossa noudatetaan juurivarmentajan tietoturvapoliittikkaa ja tietoturvasuunnitelmaa sekä juurivarmentajan muita yleisiä ohjeita.

5.3.6. Poikkeamista johtuvat toimenpiteet

Väestörekisterikeskuksen henkilökunta toimii tehtävissään virkavastuulla ja Väestörekisterikeskuksen sisäisten ohjeiden mukaisesti. Virkamiehen asemasta on säännelty valtion virkamieslaissa (750/1994).

5.3.7. Organisaatiota edustava henkilökunta

Henkilökuntaa rekrytoitaessa on huolehdittava siitä, että henkilökunta vastaa taidoiltaan tehtävän edellyttämiä vaatimuksia ja että henkilön taustaselvityksestä ei ilmene mitään sellaista, että henkilön tehtävät ovat ristiriidassa varmentajan varmennepalveluiden tuottamisen kanssa.

5.3.8. Henkilökunnan käyttöön annettavat asiakirjat

Henkilökunnalla on aina käytössään Väestörekisterikeskuksen laatu ja turvallisuusasiakirjat.

6. Tekniset turvajärjestelyt

6.1. Avainparin luominen ja tallettaminen

6.1.1. Avainparin luominen

Juurivarmentajan avaimen luonti perustuu syötettyyn satunnaislukuun, joka on riittävän pitkä ja joka on saatu aikaan niin, että sitä on laskennallisesti mahdotonta jäljittää, vaikka tiedettäisiin milloin ja millä laitteistolla se on luotu. Lisäksi satunnaisluvun generointiin käytettävä algoritmi ja generointimenetelmä täyttävät laadulliset vaatimukset, joita ovat mm. algoritmin luotettavuus, generointimenetelmän toistamattomuus ja satunnaisluvun aito satunnaisuus. Juurivarmentaja ei julkaise todennäköisyyteen käytettyä tarkkuutta ja menetelmää.

Juurivarmentaja:

Juurivarmentaja luo yksityiset allekirjoitusavaimensa ja yksityisiä allekirjoitusavaimiaan vastaavat julkiset avaimensa. Avaimia säilytetään juurivarmentajan hallinnoimissa avaintenhallintalaitteissa (HSM). Avaintenhallintalaitteet täyttävät turvasoltaan laatuvarmenteen tuottamiseksi vaadittavat edellytykset.

6.1.2. Yksityisen avaimen luovuttaminen varmentajan varmenteen hakijalle

Varmentajan varmenteen hakija luo itse yksityisen ja julkisen avaimensa.

6.1.3. Varmentajan varmenteen hakijan julkisen avaimen toimittaminen juurivarmentajalle

Varmentajan varmenteen hakija toimittaa rekisteröijälle luomansa varmennepyynnön, jonka perusteella varmentajan varmenne luodaan.

6.1.4. Juurivarmentajan julkisen avaimen jakelu varmentajan varmenteen haltijalle

Juurivarmentajan julkinen avain on varmentajan varmenteessa, joka on vapaasti levitettävissä ja saatavilla myös julkisesta hakemistosta sekä juurivarmentajan verkkopalvelusta.

6.1.5. Avainten pituudet

Juurivarmentajan varmenteiden allekirjoittamiseen käytetty varmentajan yksityinen avain sekä yksityistä avainta vastaava julkinen avain ovat 2048 –bittisiä RSAavaimia.

Varmentajan varmenteen haltijan yksityinen ja julkinen avain ovat 2048 –bittisiä RSAavaimia.

6.1.6. Avainten käyttötarkoitukset

Avaimen käyttöä koskeva kenttä (key usage) varmenteissa määrittelee varmentajan varmenteeseen liittyvän yksityisen ja julkisen avaimen käyttötarkoituksen (esimerkiksi varmenteiden allekirjoitus ja sulkulistojen allekirjoitus).

Juurivarmentajan varmenne:

Käyttötarkoitus: Varmenteiden ja sulkulistojen allekirjoitus. Tekninen kuvaus on FINEID S 2määrityksessä.

Varmentajan varmenne:

Käyttötarkoitus: Varmenteiden ja sulkulistojen allekirjoitus.

6.2. Yksityisen avaimen suojaus

6.2.1. Turvamoduulia koskevat standardit

Juurivarmentajan yksityisiä avaimia säilytetään juurivarmentajan hallinnoimissa turvamoduuleissa, jotka täyttävät tarvittavan turvallisuusstandardin vaatimukset.

Juurivarmentaja huolehtii siitä, että juurivarmentajan yksityiset avaimet on suojattu paljastumista ja luvatonta käyttöä vastaan. Juurivarmentajan yksityisistä avaimista otetaan varmuuskopio kriittisen tietoturvallisuuden edellyttämällä tavalla.

6.2.2. Juurivarmentajan yksityisen avaimen käsittelyyn osallistuva henkilökunta

Juurivarmentajan yksityisen avaimen luontiin vaaditaan vähintään kahden henkilön samanaikainen läsnäolo tai toiminnan aktivoiminen.

6.2.3. Yksityisen avaimen luovutus luotetun osapuolen huostaan

Varmentajan varmenteen haltijaorganisaation on säilytettävä yksityinen avaimensa turvallisessa ympäristössä ja estettävä sen katoaminen, joutuminen ulkopuolisten käsiin, muuttaminen tai luvaton käyttö.

6.2.4. Yksityisen avaimen varmuuskopio

Juurivarmentajan yksityiset avaimet ja niiden varmuuskopiot säilytetään vahvasti salattuina kriittisen tietoturvallisuuden vaatimukset täyttävissä laitteissa.

Varmentajan varmenteen haltijan on säilytettävä yksityinen avaimensa turvallisessa ympäristössä ja pyrittävä estämään sen katoaminen, joutuminen ulkopuolisten käsiin, muuttaminen tai luvaton käyttö.

6.2.5. Yksityisen avaimen arkistointi

Varmentajan yksityisiä avaimia säilytetään varmentajan hallinnoimissa avaintenhallintalaitteissa.

6.2.6. Yksityisen avaimen hallinnointi turvamoduulissa

Juurivarmentajan yksityiset allekirjoitusavaimet suojataan korkean luotettavuuden fyysisillä ja loogisilla turvatoimilla. Niitä käytetään vain turvalliseen ympäristöön sijoitetussa järjestelmässä. Avainten käyttöä valvotaan erityisten, asiattomalta käytöltä suojattujen hallintakorttien avulla.

Juurivarmentajan luotetuissa työtehtävissä toimivilla henkilöillä on hallussaan PIN-koodilla suojattu hallintakortti. Henkilön oikeus käyttää varmennejärjestelmää tai muita varmentamiseen liittyviä järjestelmiä todetaan näiden hallintakorttien avulla.

Kun juurivarmentajan avaimen käyttö lopetetaan, avain hävitetään niin, ettei sitä ole mahdollista enää käyttää tai luoda uudelleen. Samalla hävitetään avaimen varmuuskopiot. Rikkoutuneiden laitteiden hävittämismenettelyt on hoidettu siten, että kyetään tuhoamaan sekä laitteisto että ohjelmistopohjaisesti tallennetut yksityiset avaimet luotettavalla tavalla (riittävän usealla ylikirjoittamisella).

6.3. Muut avaintenhallintaan liittyvät seikat

6.3.1. Julkisen avaimen arkistointi

Juurivarmentaja arkistoi kaikki varmentamansa julkiset avaimet.

6.3.2. Julkisten ja yksityisten avainten käyttöaika

Varmentajan varmenteen käyttöaika määritellään varmenteen toimittamista koskevassa sopimuksessa. Varmentajan varmenne voidaan sulkea voimassaoloaikansa kuluessa, jos sopimuksen ehtoja ei noudateta tai on muita erityisiä tässä varmennuskäytännössä esitettyjä syitä sulkea varmentajan varmenne.

6.4. Tietokoneiden käyttöön ja niihin pääsyyn liittyvät turvallisuusvaatimukset

6.4.1. Laitteistoturvallisuus

Juurivarmentajan varmennejärjestelmän laitteistoina käytetään vain käyttötarkoitukseensa sopivia laitteistoja.

Laitteistoturvallisuus on toteutettu hyvän tietojenhallintatavan mukaisesti siten, että järjestelmän pettäessä voidaan siirtyä käyttämään varajärjestelmää vaarantamatta järjestelmän luottamuksellisuutta. Toiminnan jatkuvuuden kannalta tärkeiden laitteiden varaosien saanti on varmistettu.

Huoltomenettelykäytännössä ulkopuolisen henkilöstön pääsy palvelutuotannon vastuulla oleviin järjestelmiin ja tiloihin on estetty. Huoltokäynti on mahdollista ainoastaan teknisen toimitussopimuksen ja salassapitosopimuksen tehneelle tekniselle toimittajalle. Listaa hyväksytyistä teknisistä toimittajista pidetään yllä.

Huoltokäynnit ovat mahdollisia ainoastaan järjestelmän ylläpitäjän tai hänen valtuuttamansa henkilön valvonnassa.

Juurivarmentajan varmennejärjestelmän laitteistot ovat ympärivuorokautisessa valvonnassa.

6.5. Varmennejärjestelmän elinkaaren hallinta

Juurivarmentajana toimiva Väestörekisterikeskus pitää yllä tärkeysluokitusta varmennepalveluiden kohteista ja järjestelmistä, niiden varmistamisesta, priorisoinnista ja minimiylläpitotasosta.

6.5.1. Järjestelmän kehittämiseen liittyvä valvonta

Juurivarmentajan varmennejärjestelmän kehitys ja testaus tapahtuu erillisessä testiympäristössä. Ainoastaan testatut, toimivat ja hyväksytyt ratkaisut siirretään tuotantojärjestelmään.

6.5.2. Turvallisuuden hallinta

Juurivarmentajana toimivan Väestörekisterikeskuksen tietoturvallisuutta hallitaan Väestörekisterikeskuksen tietoturvaliikkeen ja standardin BS 7799 mukaisesti.

6.6. Tietoverkon turvallisuus

Juurivarmentajan tietoliikenneturvallisuus on toteutettu siten, että juurivarmentajan varmennejärjestelmän tietoverkko on yhtenäinen kokonaisuus, joka on eriytetty muista tietoverkoista asianmukaisella tavalla ja jonka kriittiset osat on kahdennettu. Verkossa välitettävät viestit ja niiden lähettäjät tai vastaanottajat eivät paljastu asiaankuulumattomille osapuolille ilman erityistoimenpiteitä. Verkkoa käytetään vain juurivarmentajan varmennejärjestelmään liittyvissä tehtävissä. Tarpeettomat verkkopalvelut on otettu pois käytöstä. Verkko on jaettu loogisiin verkon osiin, joiden välisiä yhteyksiä rajoitetaan. Käytössä on riittävät todentamis pääsynvalvonta ja kiistämättömyysmenettelyt.

6.7. Turvamoduulin käytön valvonta

Juurivarmentaja huolehtii siitä, että juurivarmentajan yksityiset avaimet on suojattu paljastumista ja luvaton käyttöä vastaan. Juurivarmentajan yksityisistä avaimista otetaan varmuuskopio kriittisen tietoturvallisuuden edellyttämällä tavalla.

Turvamoduulin käyttöön tarvitaan aina toimikortti henkilön tunnistamiseen ja käyttöoikeuksien todentamiseen. Moduulin saa aktiivitilaan vain järjestelmän käyttäjän henkilökohtaisella hallintakortilla.

Uuden käyttäjätasoisien käyttöoikeuden luontiin tarvitaan kahden järjestelmän ylläpitäjätasoisien henkilön läsnäolo ja vastaavat henkilökohtaiset hallintakortit. Moduuli kerää lokitietoa tapahtumista.

7. Varmentajan varmenne ja sulkulistaprofiilit

7.1. Varmentajan varmenteiden tekniset tiedot

Juurivarmenteen ja varmentajan varmenteiden tietosisällöt on kuvattu dokumentissa FINEID S2. Dokumentti on saatavilla juurivarmentajan verkkosivuilla, www.fineid.fi.

7.2. Sulkulistaprofiili

Juurivarmentajan julkaisemien sulkulistojen tietosisällöt on kuvattu dokumentissa FINEID S2. Dokumentti on saatavilla juurivarmentajan verkkosivuilla, www.fineid.fi.

8. Määritysasiakirjojen hallinta

8.1. Määrittysten muuttaminen

Juurivarmentaja voi muuttaa määrittymiä lainsäädännöllisten vaatimusten tai toiminnallisten vaatimusten vuoksi. Määrittysten muutokset on kirjattava varmennepolitiikka ja varmennuskäytäntöasia-kirjoihin seuraavassa kuvatulla tavalla.

8.2. Julkaiseminen ja tiedottaminen

Juurivarmentaja julkaisee varmennepolitiikan ja varmennuskäytännön, jotka ovat saatavilla internetsivustoilla www.vaestorekisterikeskus.fi ja www.fineid.fi.

Juurivarmentajan julkiset varmenteiden tuotantoon liittyvät määrittymiset ovat saatavilla samoilla internetsivustoilla.

Tietoteknisten toimittajien kanssa tehdyt varmenteiden toimittamista koskevat sopimukset sekä tuotantojärjestelmien kuvaukset ja tuotteisiin liittyvät määrittymiset ovat luottamuksellisia.

8.3. Varmennuskäytännön muutos ja hyväksymismenettely

Väestörekisterikeskus hyväksyy juurivarmentajan sekä varmentajan varmennetta koskevan varmennepolitiikan että varmennuskäytännöt. Juurivarmentajan asiakirjoja voidaan muuttaa Väestörekisterikeskuksen sisäisin muutosmenettelyin.

Väestörekisterikeskus ilmoittaa muutoksista hyvissä ajoin ennen niiden voimaantuloa omilla verkkosivuillaan.

Väestörekisterikeskus pitää asiakirjoista versionhallintaa sekä arkistoi kaikki varmennepolitiikka ja varmennuskäytäntöasiakirjat. Typografiset korjaukset ja yhteystietojen muutokset ovat mahdollisia välittömästi.

1. Kaikkia varmennepolitiikan ja varmennuskäytännön kohtia voidaan muuttaa 1.1.2009 jälkeen ilmoittamalla tulevista pääasiallisista muutoksista 30 päivää ennen muutosten voimaan astumista.

2. Kohtia, jotka Väestörekisterikeskuksen mielestä eivät merkittävästi vaikuta varmenteiden haltijoihin ja luottaviin osapuoliin, voidaan muuttaa 1.1.2009 jälkeen ilmoittamalla niistä 14 päivää aikaisemmin

8.4. Versionhallinta

Väestörekisterikeskuksen 'valtion organisaatiovarmenteet' varmentajan varmennetta varten, v 1.2.

Versio	Päivämäärä	Kuvaus/muutokset
v 1.0.	31.3.2003	Hyväksytty versio 1.0., julkaistu 3.9.2004 www.fineid.fi
v 1.1	1.1.2009	Valtionhallinnon rakennejärjestelystä aiheutuneet muutokset (ministeriön vaihdos); selvennäviä muutoksia asiisisältöön
v.1.2	1.3.2010	Laki väestötietojärjestelmästä ja Väestörekisterikeskuk-

		<p>sen varmennepalveluista (661/2009), laki tulee voimaan 1.3.2010. Väestötietolaki (507/1993) on kumottu.</p> <p>Laki vahvasta sähköisestä tunnistamisesta ja sähköisistä allekirjoituksista (617/2009), laki on tullut voimaan 1.9.2009. Laki sähköisistä allekirjoituksista (14/2003) on kumottu.</p> <p>Valtiovarainministeriön asetus Väestörekisterikeskuksen suoritteiden maksuista (873/2008), asetus on tullut voimaan 1.1.2009.</p>
--	--	---